

PITYRIASIS VERSICOLOR

Mycose superficielle due à *Malassezia furfur* (levure lipophile), normalement commensal de la peau. Levure caractérisée par :

- *in vivo* : grappes de levure, pseudo-filaments courts
- *en culture* (Sabouraud + huile) : petites levures rondes ou ovalaires avec bourgeonnement unipolaire

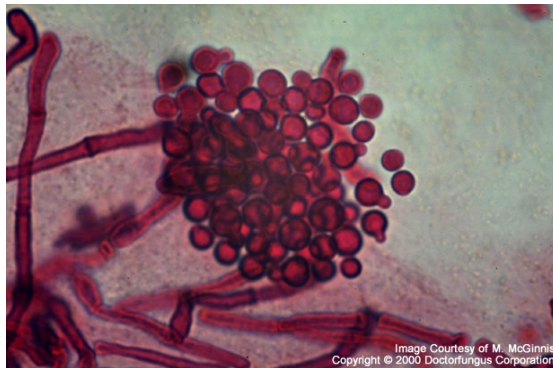
Clinique :

Macules café au lait dépigmentées après exposition au soleil, recouvertes d'une squame grasseuse retirable (signe du copeau), fluorescentes aux UV dans le noir.

Localisation préférentielle au thorax.

Diagnostic : **scotch-test.**

Culture non pratiquée en routine.



MYCETOMES

Pseudotumeurs inflammatoires cutanées et sous-cutanées polyfistulisées, souvent aux membres inférieurs, d'évolution lente.

Présence de **grains d'origine bactérienne** (actinomycètes) **ou fongiques**.

Pathologie endémique de la zone tropicale.

Contamination à la suite de divers traumatismes par blessures (aiguille contaminée, piqure d'insecte...).



Diagnostic :

Prélèvement de grains sur la lésion, noirs (fongiques, plus gros), rouges (actinomycosiques), jaunes ou blancs (mixtes).

➤ **Examen direct :**

- **Grains fongiques** : filaments septés, ± vésiculés
- **Grains actinomycosiques** : filaments fins ou éléments bacilliformes ou coccoides

➤ **Examen histologique** : l'aspect du grain et la réaction tissulaire de l'hôte suffisent pour porter le diagnostic d'espèce.

Traitement :

- **Mycétomes fongiques** : chirurgie (exérèse large voir amputation), Nizoral® ou Sporanox®
 - **Mycétomes actinomycosiques** : chirurgie, sulfones-sulfamides
- Prophylaxie : port de chaussures et désinfection des blessures

DERMATOPHYTES

Champignons filamenteux, kératinophiles et kératinolytiques, parasites de la couche cornée de la peau et des phanères.

3 genres : *Microsporon*, *Trichophyton* et *Epidermophyton*.

La contamination peut se faire selon un mode anthropophile, zoophile ou géophile.

Morphologie :

- **En culture** (Sabouraud) : colonies à croissance centrifuge
 - **Macro** : variable en fonction de l'espèce (aide au diagnostic)
 - **Micro** : filaments septés avec microconidies unicellulaires le long des filaments, et macroconidies pluricellulaires avec cloisons transversales
 - ✓ **Microsporon** : rares microconidies, macroconidies échinulées
 - ✓ **Trichophyton** : microconidies, macroconidies lisses
 - ✓ **Epidermophyton** : pas de microconidies, nombreuses macro
- **In vivo** :
 - **Couche cornée et ongles** : filaments réguliers septés ou arthrospores en chaînes
 - **Cheveux et poils** : teignes (endothrix, endo-ectothrix ou favique)

Clinique :

Selon la localisation des lésions. En général, lésion érythémateuse prurigineuse avec bourrelet inflammatoire.

- **Peau glabre** : herpès circiné, eczéma marginé, intertrigos interdigitaux
- **Ongles** : onyxis débutant par le bord libre, sans périonyxis
- **Cheveux et poils** : teignes
 - **Teignes tondantes** : chez l'enfant, guérissent à la puberté
 - ✓ **Microsporiques** : grandes plaques peu nombreuses, cheveux cassés fluorescents en lumière de Wood
 - ✓ **Trichophytiques** : petites plaques nombreuses, cheveux cassés non fluorescents
 - **Teignes faviques** : petits foyers alopéciques épars, cheveux longs fluorescents, évoluant vers l'alopecie définitive
 - **Teignes suppuratives** : kérion, sycosis

Diagnostic :

- **Examen direct** : squames, ongles, cheveux après éclaircissement dans KOH à 30% et coloration à l'encre
- **Culture** (Sabouraud – Chloramphénicol – Actidione) pour le diagnostic d'espèce

